

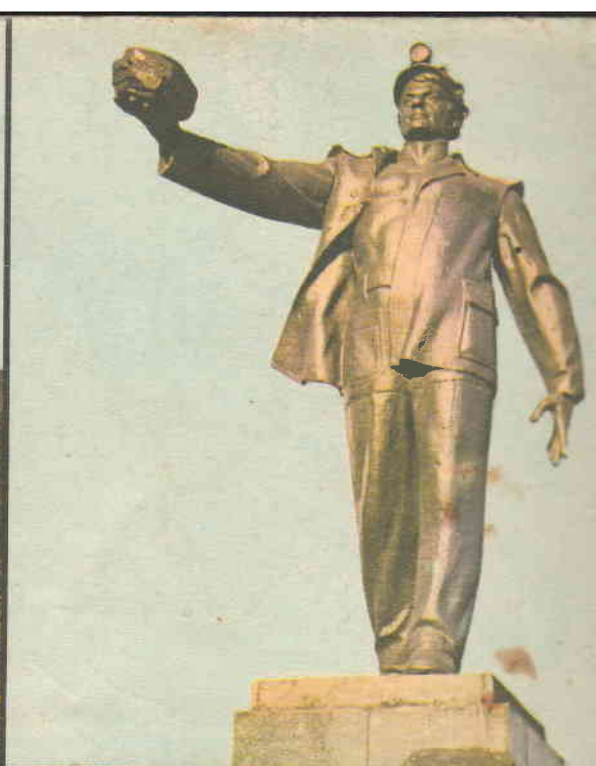
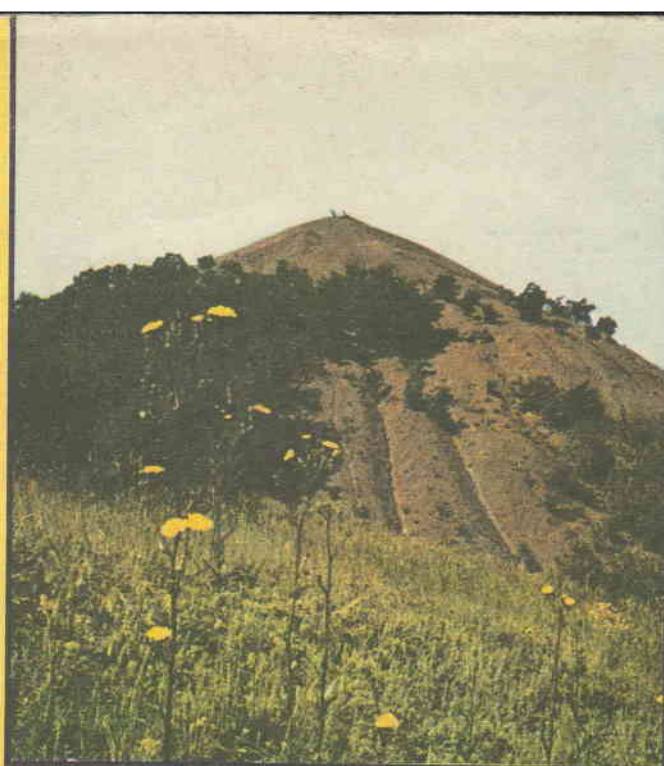
А

Т

Л

А

С



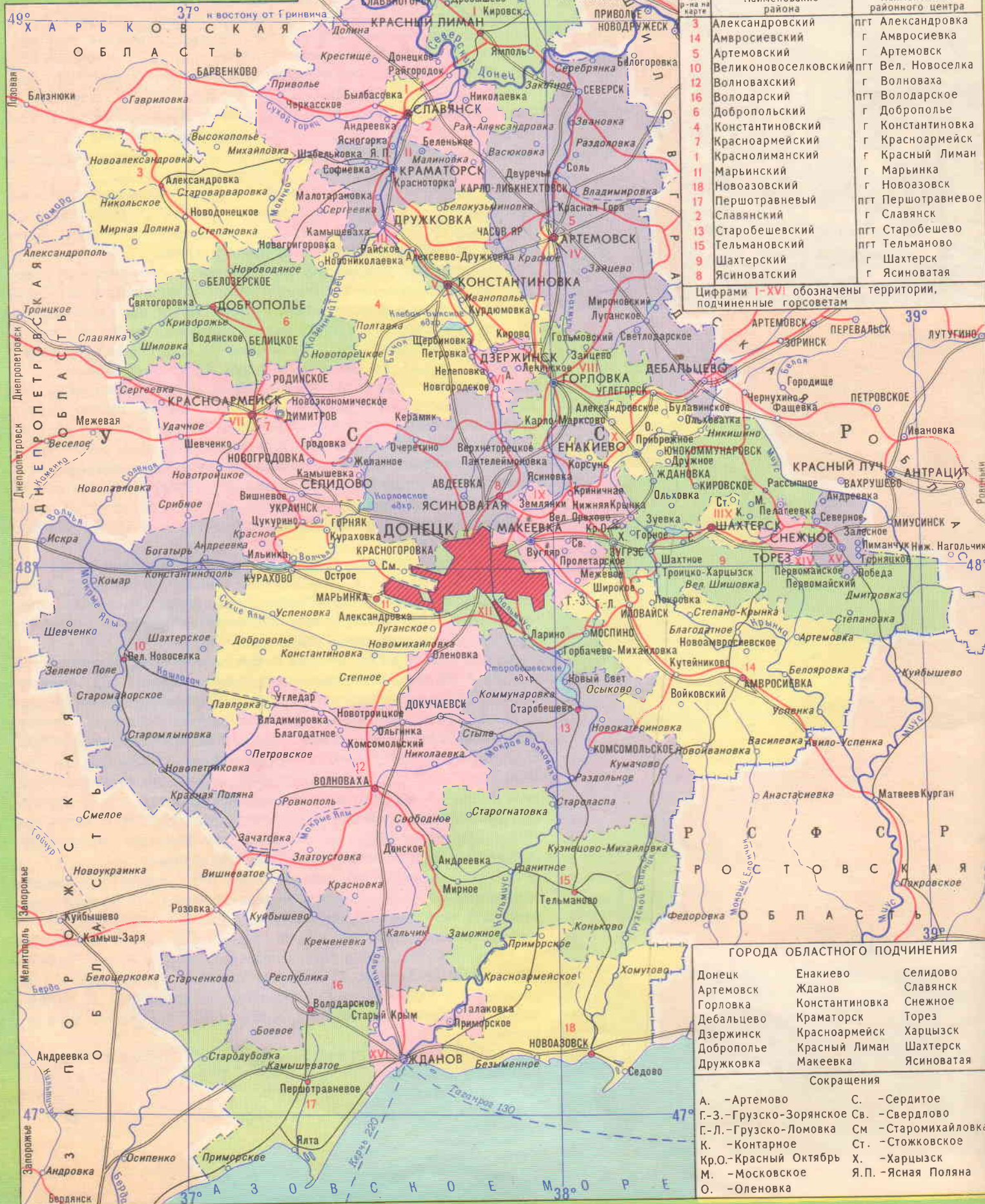
ДОНЕЦКОЙ ОБЛАСТИ



Административная карта

Масштаб 1:1 000 000

в 1 сантиметре 10 километров
10 0 10 20 30 40 км



Центр области - г. Донецк (1040 тыс. человек)
Дата образования области - 17 июля 1932 г.
Территория - 26,5 тыс. кв. км
Население - 5217 тыс. человек
Административно-территориальное деление дано на апрель 1981 г.

РАЙОНЫ И РАЙОННЫЕ ЦЕНТРЫ

| № района на карте | Наименование района | Наименование районного центра |
|-------------------|----------------------|-------------------------------|
| 3 | Александровский | пгт Александровка |
| 14 | Амвросиевский | г Амвросиевка |
| 5 | Артемовский | г Артемовск |
| 10 | Великоновоселковский | пгт Вел. Новоселка |
| 12 | Волновашский | г Волноваха |
| 16 | Володарский | пгт Володарское |
| 6 | Добропольский | г Доброполье |
| 4 | Константиновский | г Константиновка |
| 7 | Красноармейский | г Красноармейск |
| 1 | Краснолиманский | г Красный Лиман |
| 11 | Марьинский | г Марьинка |
| 18 | Новоазовский | г Новоазовск |
| 17 | Першотравневый | пгт Першотравнево |
| 2 | Славянский | г Славянск |
| 13 | Старобешевский | пгт Старобешев |
| 15 | Тельмановский | пгт Тельманово |
| 9 | Шахтерский | г Шахтерск |
| 8 | Ясиноватский | г Ясиноватая |

Цифрами I-XVI обозначены территории, подчиненные горсоветам

ГОРОДА ОБЛАСТНОГО ПОДЧИНЕНИЯ

| | | |
|------------|----------------|------------|
| Донецк | Енакиево | Селидово |
| Артемовск | Жданов | Славянск |
| Горловка | Константиновка | Снежное |
| Дебальцево | Краматорск | Торез |
| Дзержинск | Красноармейск | Харьциск |
| Доброполье | Красный Лиман | Шахтерск |
| Дружковка | Макеевка | Ясиноватая |

Сокращения

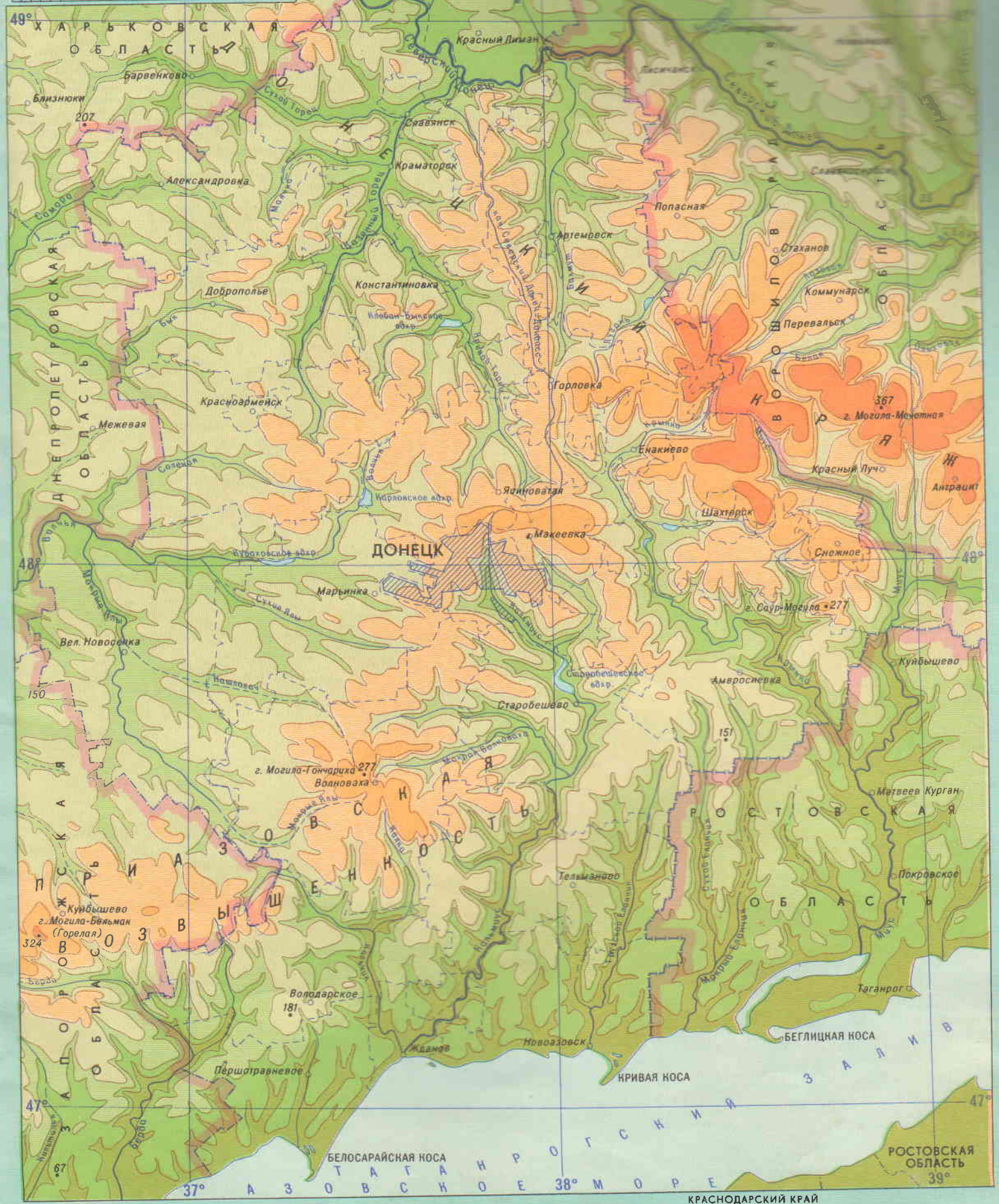
| | |
|---------------------------|-----------------------|
| А. - Артемово | С. - Сердитое |
| Г.-З. - Грузско-Зорянское | Св. - Свердловло |
| Г.-Л. - Грузско-Ломовка | См. - Старомихайловка |
| К. - Контарное | Х. - Стожковское |
| Кр.О. - Красный Октябрь | Х. - Харьциск |
| М. - Московское | Я.П. - Ясная Поляна |
| О. - Оленовка | |

Физическая карта

Масштаб 1:1 000 000

в 1 сантиметре 10 километров
0 10 20 30 40 км

ШКАЛА ЦВЕТОВ И ВЫСОТ В МЕТРАХ



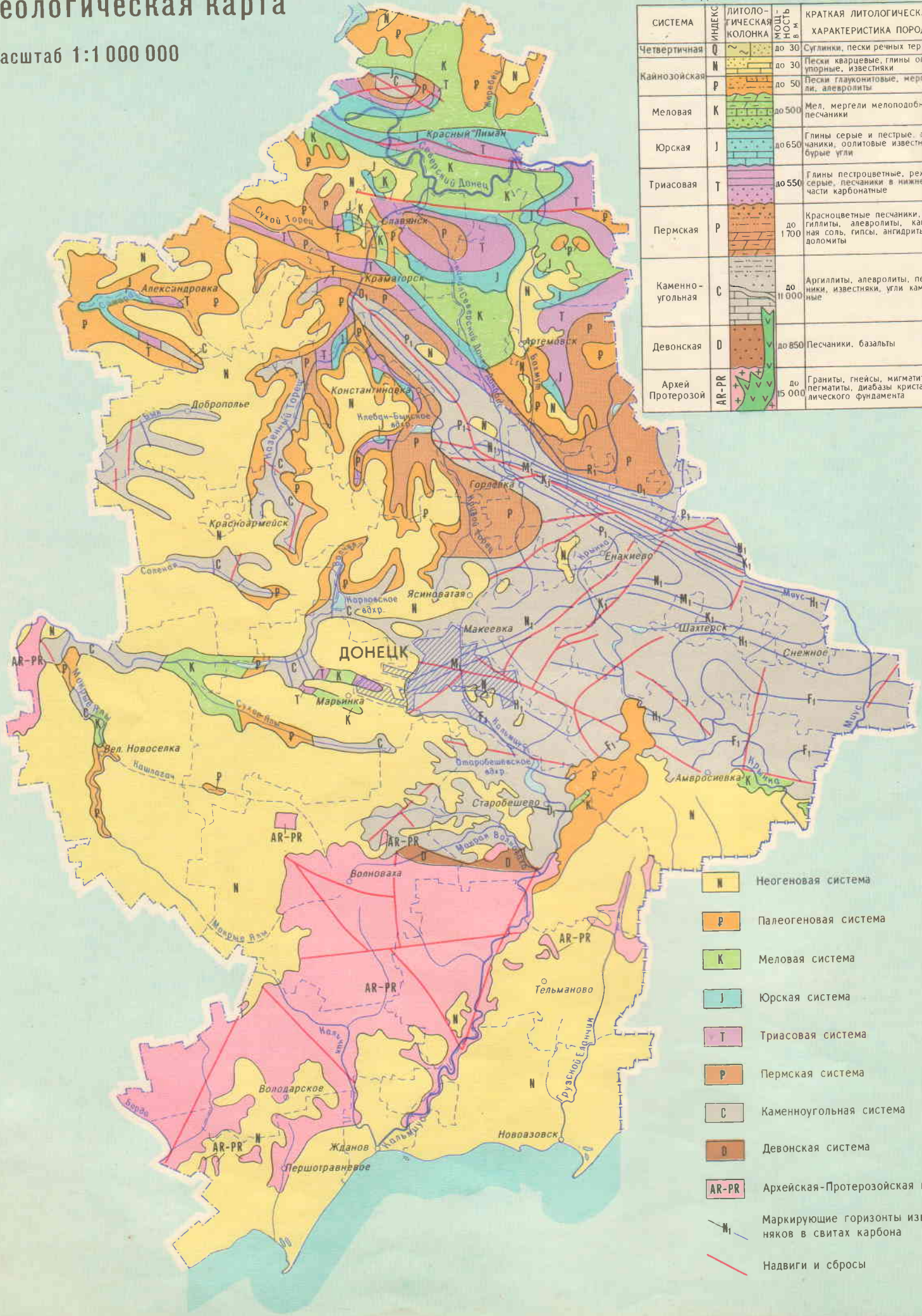
Геологическая карта

Масштаб 1:1 000 000

6

СВОДНАЯ ГЕОЛОГИЧЕСКАЯ КОЛОНКА

| СИСТЕМА | ИНДЕКС | ЛИТОЛОГИЧЕСКАЯ КОЛОНКА | МОЩНОСТЬ в м | КРАТКАЯ ЛИТОЛОГИЧЕСКАЯ ХАРАКТЕРИСТИКА ПОРОД |
|------------------|--------|------------------------|--------------|---|
| Четвертичная | Q | | до 30 | Суглинки, пески речных террас |
| Кайнозойская | N | | до 30 | Пески кварцевые, глины огнеупорные, известняки |
| | P | | до 50 | Пески глауконитовые, мергели, алевролиты |
| Меловая | K | | до 500 | Мел, мергели мелоподобные, песчаники |
| Юрская | J | | до 650 | Глины серые и пестрые, песчаники, оолитовые известняки, бурые угли |
| Триасовая | T | | до 550 | Глины пестроцветные, реже серые, песчаники в нижней части карбонатные |
| Пермская | P | | до 1700 | Красноцветные песчаники, аргиллиты, алевролиты, каменная соль, гипсы, ангидриты, доломиты |
| Каменноугольная | C | | до 11000 | Аргиллиты, алевролиты, песчаники, известняки, угли каменные |
| Девонская | D | | до 850 | Песчаники, базальты |
| Архей Протерозой | AR-PR | | до 15 000 | Граниты, гнейсы, мигматиты, пегматиты, диабазы кристаллического фундамента |



- Неогеновая система
- Палеогеновая система
- Меловая система
- Юрская система
- Триасовая система
- Пермская система
- Каменноугольная система
- Девонская система
- Архейская-Протерозойская группа
- Маркирующие горизонты известняков в свитах карбона
- Надвиги и сбросы

Месторождения полезных ископаемых

Масштаб 1:1 000 000



- Каменный уголь
- ▲ Железные руды
- ▣ Аллювиальные руды
- Ртутные руды
- ⬮ Графит
- ▤ Вермикулит
- ▣ Поваренная соль
- ≡ Флюорит (плавиковый шпат)
- ▣ Доломит
- ▣ Гипс и ангидрит
- ▣ Известняк флюсовый
- ▣ Мел
- ▣ Песчаник
- ▣ Пески стекловатые
- ▣ Пески формовочные
- ▣ Пески строительные
- ◆ Гранит
- ▣ Глины огнеупорные
- ▣ Глины керамические
- ▣ Каолин
- ▣ Цементное сырье
- ◆ Минеральные краски
- Источники минеральных вод

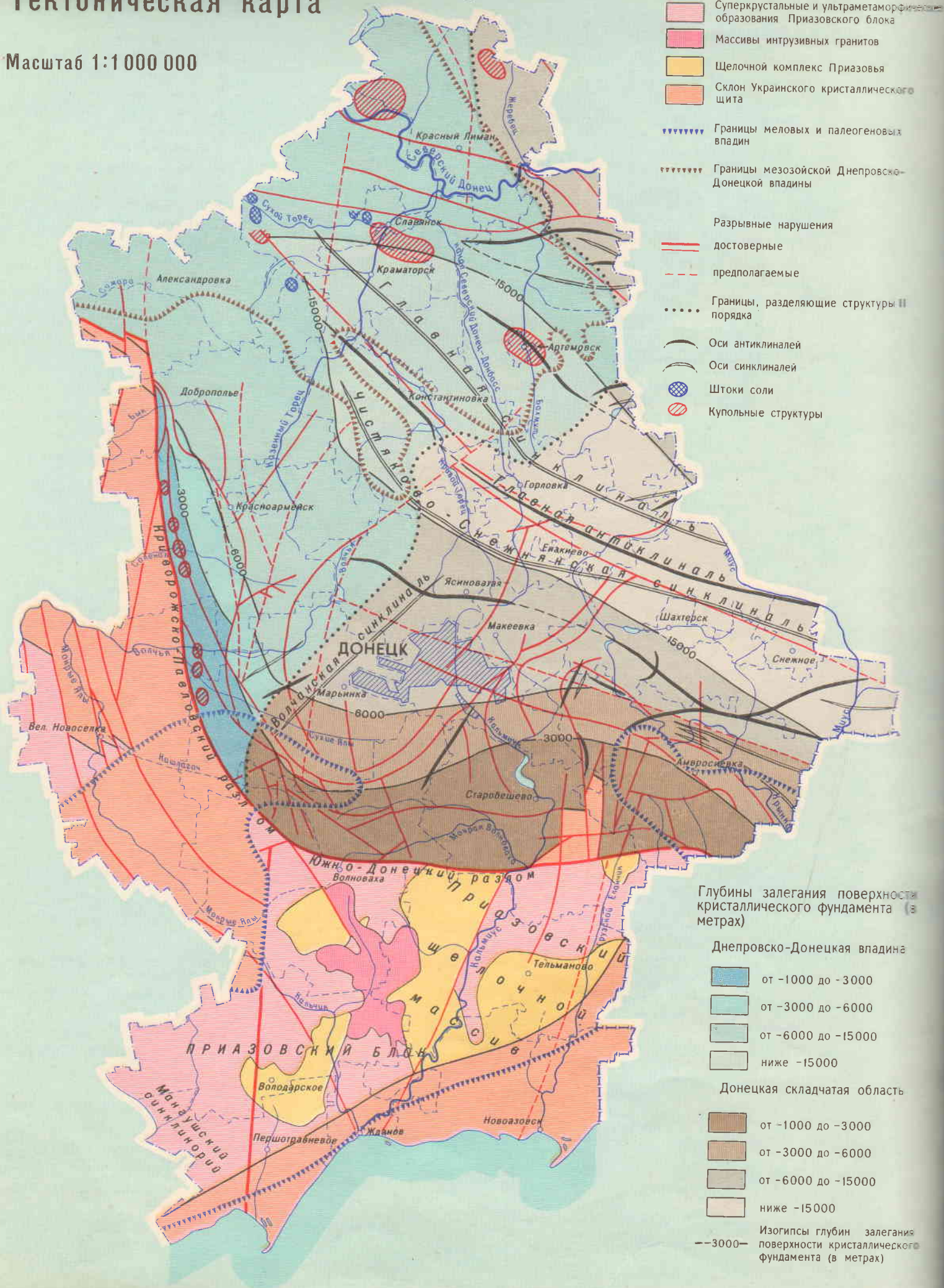
- Донецкий каменноугольный бассейн
- Распространение углей основных марок
- антрацитов
- полуантрацитов и тоших
- коксующихся
- длиннопламенных и газовых

Маянское Названия месторождений

Примечание. Названия месторождений, одноименные с названиями населенных пунктов, на карте не подписаны.

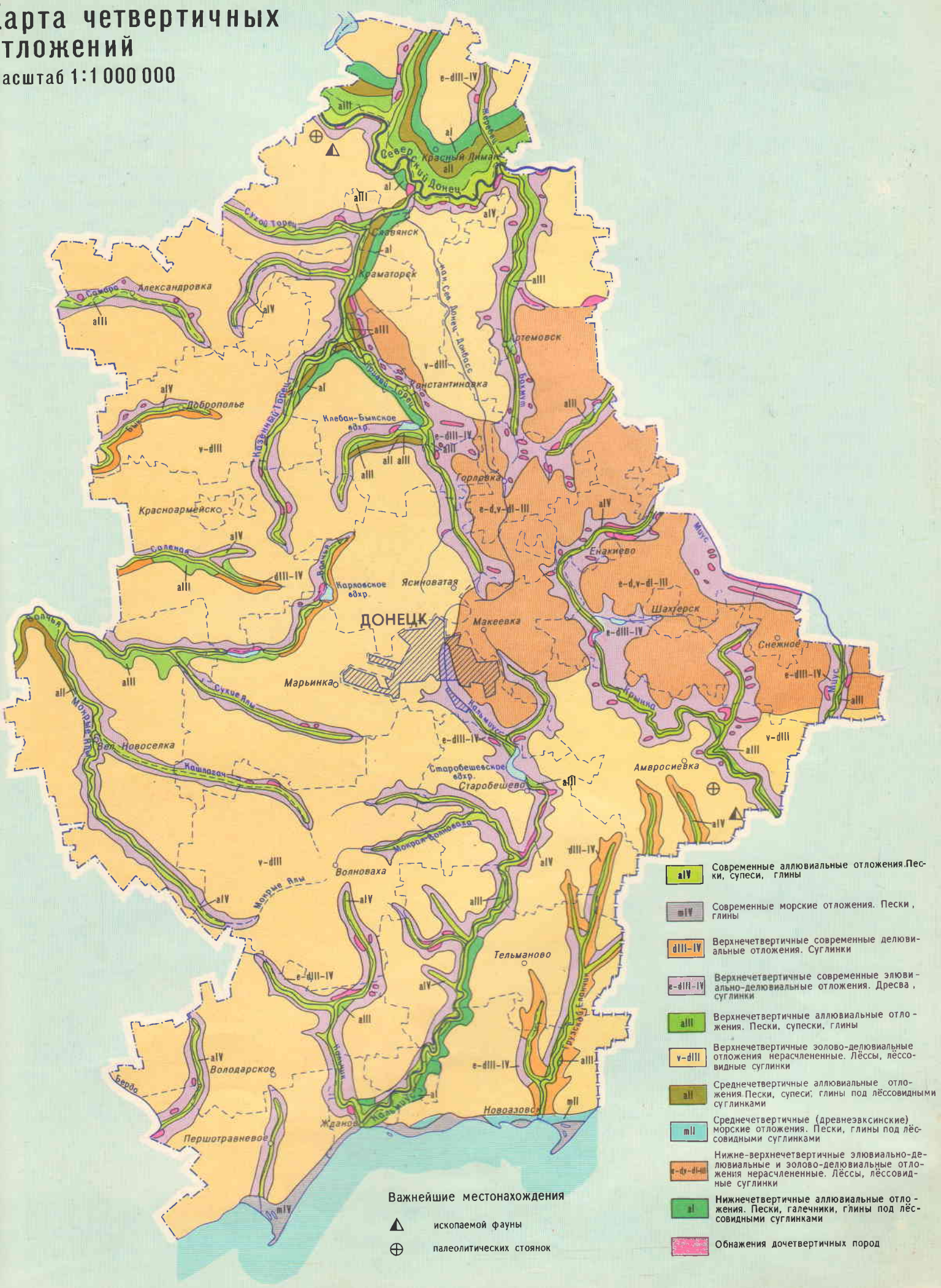
Тектоническая карта

Масштаб 1:1 000 000



Карта четвертичных отложений

Масштаб 1:1 000 000



- aIV Современные аллювиальные отложения. Пески, супеси, глины
- mIV Современные морские отложения. Пески, глины
- dIII-IV Верхнечетвертичные современные делювиальные отложения. Суглинки
- e-dIII-IV Верхнечетвертичные современные элювиально-делювиальные отложения. Дресва, суглинки
- aIII Верхнечетвертичные аллювиальные отложения. Пески, супеси, глины
- v-dIII Верхнечетвертичные золово-делювиальные отложения нерасчлененные. Лёссы, лёссовидные суглинки
- aII Среднечетвертичные аллювиальные отложения. Пески, супеси, глины под лёссовидными суглинками
- mII Среднечетвертичные (древнезаксинские) морские отложения. Пески, глины под лёссовидными суглинками
- e-dv-dII-III Нижне-верхнечетвертичные элювиально-делювиальные и золово-делювиальные отложения нерасчлененные. Лёссы, лёссовидные суглинки
- aI Нижнечетвертичные аллювиальные отложения. Пески, галечники, глины под лёссовидными суглинками
- Обнажения дочетвертичных пород

Важнейшие местонахождения

- ископаемой фауны
- палеолитических стоянок

Климатическая карта

Масштаб 1:1 000 000

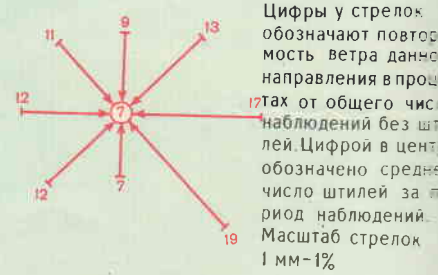
ТЕМПЕРАТУРА ВОЗДУХА (°C)

- 22,0— Изотермы июля
- 6,0— Изотермы января
- 40 Абсолютная максимальная температура
- 37 Абсолютная минимальная температура

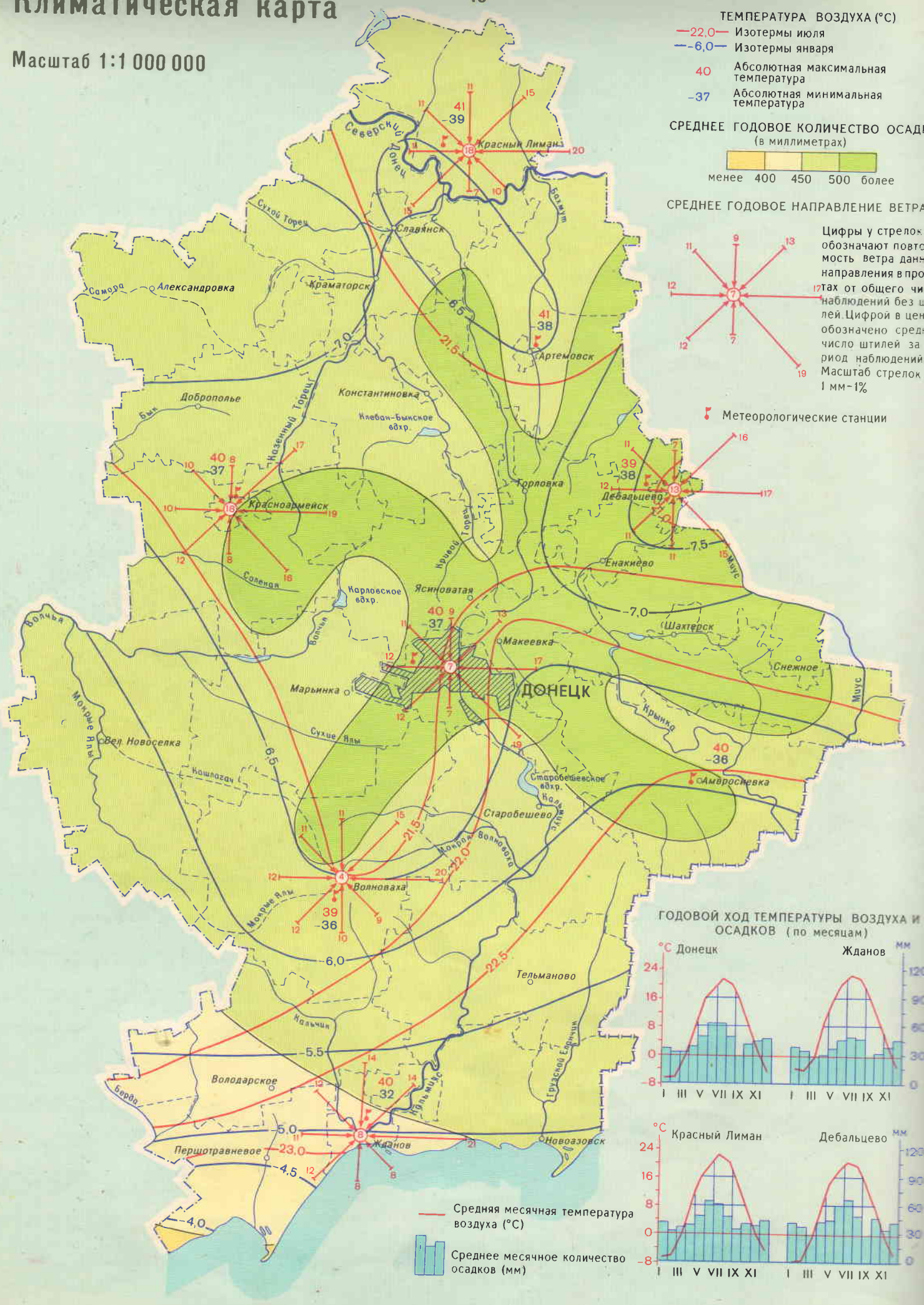
СРЕДНЕЕ ГОДОВОЕ КОЛИЧЕСТВО ОСАДКОВ (в миллиметрах)



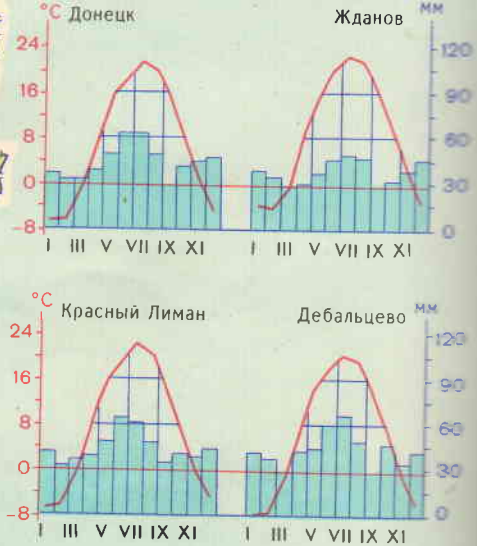
СРЕДНЕЕ ГОДОВОЕ НАПРАВЛЕНИЕ ВЕТРА



☛ Метеорологические станции



ГОДОВОЙ ХОД ТЕМПЕРАТУРЫ ВОЗДУХА И ОСАДКОВ (по месяцам)



— Средняя месячная температура воздуха (°C)
 [Bar] Среднее месячное количество осадков (мм)

Масштаб 1:2 500 000

Даты перехода средней суточной температуры воздуха через 5°C.
Число дней с температурой воздуха выше 5°C



Туман



Масштаб 1:2 500 000

Средние даты первого осеннего и последнего весеннего заморозков в воздухе. Продолжительность безморозного периода в воздухе



Средние даты первого осеннего и последнего весеннего заморозков на почве. Продолжительность безморозного периода на почве



Агроклиматическая карта



Обеспеченность теплом созревания или достижения хозяйственно-ценных фаз развития растений

(суммы активных температур воздуха выше 10°C)

| | |
|------|---|
| 400 | Редис, салат, шпинат, лук-порей |
| 800 | Репка, турнепс, капуста (р), картофель (р) при специальной агротехнике |
| 1000 | Ячмень (р), озимая рожь (р) на более теплых участках |
| 1200 | Ячмень (р), горох (р), лен на волокно (р) |
| 1400 | Овес (р), ячмень (с) |
| 1600 | Яровая пшеница (р), озимая пшеница, кукуруза (с) на силос в фазе выметывания |
| 1800 | Ячмень (п), овес (п), кукуруза (п) на силос в фазе выметывания, просо (р) |
| 2000 | Яровая пшеница (п), подсолнечник (р) на зерно |
| 2200 | Кукуруза на зерно (р), сахарная свекла (р), фасоль (р), просо (п) |
| 2400 | Кукуруза (с) в фазе молочно-восковой спелости, рис (р), соя (р) |
| 2600 | Абрикос (р), фасоль (п), подсолнечник (п) на зерно |
| 2800 | Кукуруза на зерно (с), кукуруза (п) в фазе молочно-восковой спелости, сорго (р) |
| 3000 | Кукуруза на зерно (с,п), виноград (с) |
| 3200 | Кукуруза на зерно (п), грецкий орех, каштан |

Каждая последующая сумма температур обеспечивает созревание всех указанных выше культур

Сокращения : р—раннеспелые, с—среднеспелые, п—позднеспелые

Фенологические карты

Масштаб 1:4 000 000

Прилет скворцов



Изолинии средних дат прилета скворцов (подготовка почвы к посеву сельскохозяйственных культур)

Начало сева ячменя



Изолинии средних дат начала массового сева ячменя

Начало сева подсолнечника



Изолинии средних дат начала массового сева подсолнечника

Начало цветения абрикоса



Изолинии средних дат начала массового цветения абрикоса (сев яровых зерновых культур, посадка картофеля)

Начало цветения терна



Изолинии средних дат начала массового цветения терна (сев кукурузы)

Начало цветения вишни



Изолинии средних дат начала массового цветения вишни (сбор урожая зимнего лука, репса, шавеля)

Начало цветения яблони



Изолинии средних дат начала массового цветения яблони (посев огурцов, высадка рассады томата, ранней капусты)

Начало цветения сирени



Изолинии средних дат начала массового цветения сирени (посев огурцов, высадка рассады томата, ранней капусты)

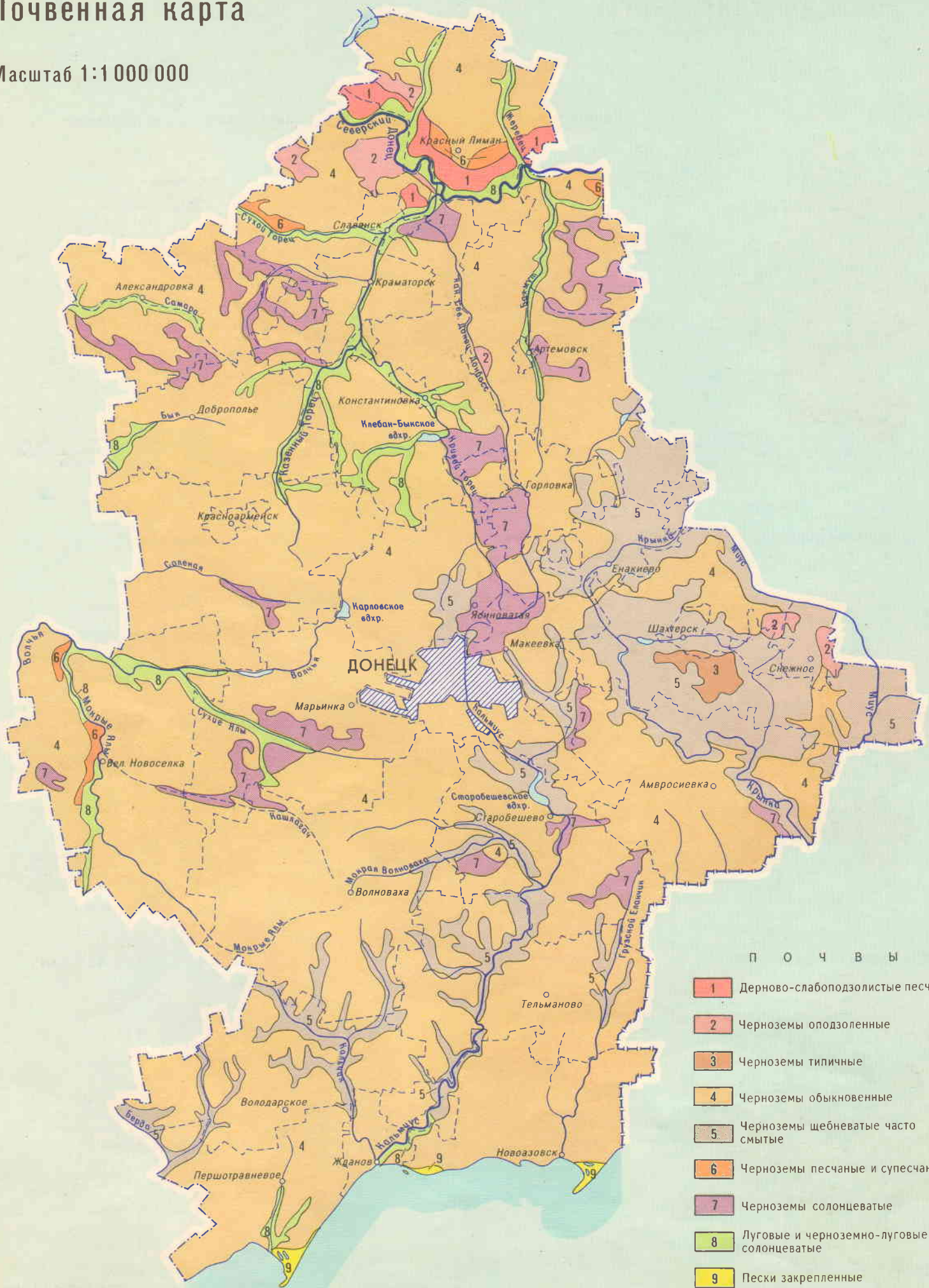
Начало кушения озимой пшеницы



Изолинии средних дат начала кушения озимой пшеницы (первые заморозки)

Почвенная карта

Масштаб 1:1 000 000



Карта растительности

15

Масштаб 1:1 000 000



Зоогеографическая карта

Масштаб 1:1 500 000

Изменения животного мира
Масштаб 1:4 000 000



Природные биотопы

- леса
млекопитающие: еж обыкновенный, лисица, барсук, енотовидная собака, кабан, лось, косуля, заяц-русак, белка, мышевидные грызуны; птицы: сова, соловей, синица, дятел, горлица
- степи
млекопитающие: лисица, заяц-русак, слепыш, суслик малый, мышевидные грызуны, хомяки; птицы: пустельга, коршуны, козодой, жаворонок, просянка, скворцы, серая куропатка; пресмыкающиеся: уж обыкновенный, ящерица прыткая
- луга
млекопитающие: лисица, заяц-русак; птицы: кулик, болотная курочка, камышица, чирок, лысуха, серый журавль, цапли; пресмыкающиеся: уж обыкновенный
- водоёмы суши
рыбы: краснопёрка, лещ, карась, окунь, щука, судак, карп, сом, линь, ерш
- море
рыбы: сельдь керченская, пузанок, хамса, камбала, тюлька, бычок, морской конек
- морской берег
птицы: баклан, буревестник, крачки, лебедь-шипун, утки, чайки, чибисы
- Биотопы, изменённые человеком:**
- поля
млекопитающие: лисица, заяц-русак, малый суслик, мышевидные грызуны; птицы: лунь степной, кобчик, перепелка, жаворонок, серая куропатка, ворона
- леса на месте степей
млекопитающие: еж обыкновенный, лисица, лось, косуля, заяц-русак, белка, куница лесная
- населённые пункты
млекопитающие: мышевидные грызуны; птицы: ласточки, воробьиные, голуби

РАСПРОСТРАНЕНИЕ ЖИВОТНЫХ
(наиболее часто встречаемые виды)

ЗООГЕОГРАФИЧЕСКОЕ РАЙОНИРОВАНИЕ

- Границы
- окрестностей
 - участков
- Зоогеографический округ Украинской степи
- Старобельский
 - Орельский левобережный
 - Приднестровский
 - Центральноросостепной зоогеографический округ. Лесостепные участки
 - Центральноросостепной зоогеографический округ. Лесостепные участки
 - Приморские солончаки. Участки солончаков
 - Приазовья

ОХРАНА И БОГАТСТВО ЖИВОТНОГО МИРА

- Государственные степные заповедники
- Места выпаса животных для акклиматизации**
- Млекопитающих**
- лося
- оленя пятнистого
- кабана
- косули
- кролика дикого
- бобра
- байбака
- Птиц фазана

Виды животных, занесённые в „Красную книгу УССР“

- Млекопитающие**
- выхухоль
- еж ушастый
- подковонос малый
- перевязка
- хорь степной
- Птицы
- змея
- балобан
- дрофа
- стрепет
- ходулочник
- кроншнепы
- Пресмыкающиеся**
- полоз четырехполосый
- гадюка степная
- Насекомые**
- сатурния малая
- бражник-мертвая голова
- Места обнаружения редких животных**
- волка
- выдры
- аиста белого
- ястреба-перепелятника
- совы ушастой



- Места находок останков животных, вымерших до н.э.**
- мамонта
 - шерстистого носорога
 - первобытного зубра

- Леса**
- I тысячелетия до н.э.
 - XVII в. - начало XVIII в.

Виды животных, исчезнувшие с территории области. Последние места обитания

- XVI в. - начало XVII в.**
- оленя благородного
- лося (теперь реакклиматизирован)
- медведя бурого
- гуся серого
- XIX в.**
- тарпана
- сайги
- бобра (теперь реакклиматизирован)
- тетерева
- глухаря

Пути пролета водоплавающих птиц

Масштаб 1:1 500 000



ГРАНИЦЫ ФИЗИКО-ГЕОГРАФИЧЕСКИХ

- подзона
- - - провинций
- - - - - областей

ЮГО-ЗАПАД ВОСТОЧНО-ЕВРОПЕЙСКОЙ РАВНИНЫ

СТЕПНАЯ ЗОНА

СЕВЕРНАЯ СТЕПНАЯ ПОДЗОНА

- Донецко-Донская северостепная провинция
- 1 Старобельская область юго-западных отрогов Среднерусской возвышенности
- 2 Донецкая северостепная провинция
- 2 Область Донецкой возвышенности
- Левобережно-Днепровская северостепная провинция
- 3 Запорожско-Гуляйпольская область Приднепровской низменности
- Приазовская северостепная провинция
- 4 Область Приазовской возвышенности
- 5 Область Приазовской низменности

ЮЖНАЯ СТЕПНАЯ ПОДЗОНА

- Причерноморская южностепная провинция
- 6 Левобережно-Молочанская область

ВИДЫ ЛАНДШАФТОВ

СЕВЕРО-СТЕПНЫЕ РАВНИНЫ С БАЙРАЧНЫМИ ДУБРАВАМИ

- 1 Сильно расчлененные равнины с черноземами малогумусными, с оврагами и балками, выходы кристаллических пород
- 2 Сильно расчлененные возвышенности с черноземами обыкновенными малогумусными, с оврагами и балками врезанными в кристаллические породы, с денудационными останцами („каменными могилами“)
- 3 Лесовые равнины с обыкновенными черноземами, лугово-черноземными осолоделыми почвами по долам
- 4 Возвышенные расчлененные лесовые равнины с черноземами обыкновенными среднегумусными глубокими
- 5 Возвышенные расчлененные лесовые равнины с черноземами обыкновенными малогумусными
- 6 Лесовые сильно расчлененные возвышенности с черноземами обыкновенными, с оврагами и балками
- 7 Лесовые сильно расчлененные возвышенности с черноземами обыкновенными малогумусными
- 8 Сильно расчлененные денудационные равнины со смывами типичными малогумусными черноземами

- 9 Сильно расчлененные возвышенности с черноземами среднегумусными, выщелочными в комплексе с черноземами на твердых карбонатных породах и сильно смытыми почвами склонов
- 10 Волнисто-увалистые расчлененные возвышенности с черноземами обыкновенными малогумусными в сочетании с черноземами и дерновыми почвами на элювии плотных бескарбонатных пород
- 11 Лесовые сильно расчлененные возвышенные равнины и склоны возвышенностей с черноземами обыкновенными среднегумусными
- 12 Расчлененные террасовые лесовые равнины с черноземами обыкновенными среднегумусными в комплексе с солонцеватыми
- 13 Террасовые холмистые песчаные равнины с дерновыми и дерново-слабоподзолистыми почвами, с сухими борями и песчаными степями
- ПОЙМЕННЫЕ ЛАНДШАФТЫ РАВНИН И ПРИМОРСКИЕ ЛАНДШАФТЫ**
- 14 Плавневые, лугово-степные, солонцевато-солончаковые
- 15 Лиманно-морские солончаковые равнины

ТИПЫ МОРСКИХ БЕРЕГОВ

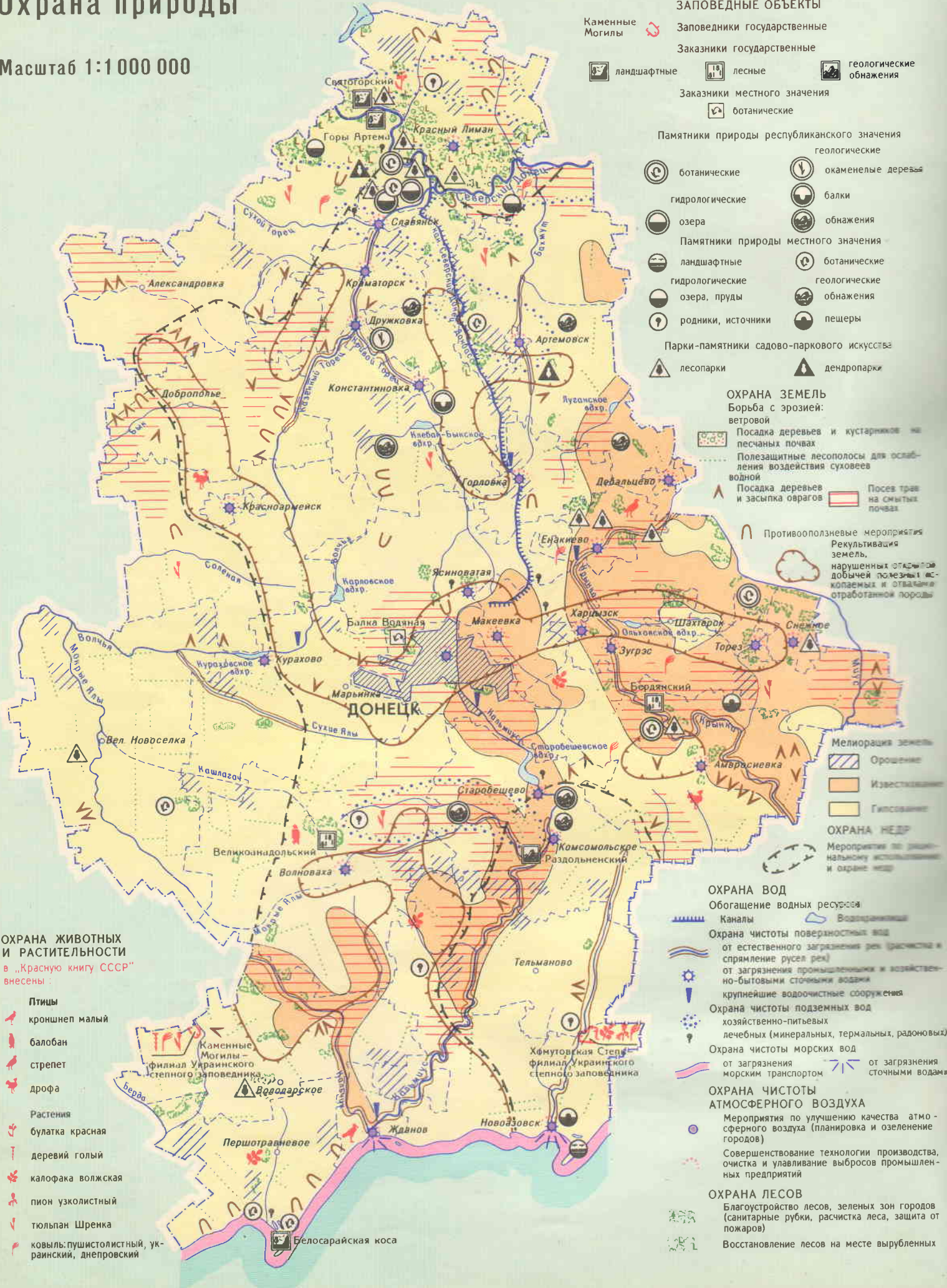
- Абразиано-выровненные
- Аккумулятивные ровные

ХАРАКТЕРНЫЕ И РЕДКИЕ УРОЧИЩА

- Типчакowo-ковыльные степи
- Сосновые боры
- Дубравы, байрачные леса

Охрана природы

Масштаб 1:1 000 000



- ЗАПОВЕДНЫЕ ОБЪЕКТЫ**
- Каменные Могилы
 - Заповедники государственные
 - Заказники государственные
 - ландшафтные
 - лесные
 - геологические обнажения
 - Заказники местного значения
 - ботанические

- Памятники природы республиканского значения**
- ботанические
 - геологические
 - окаменелые деревья
 - гидрологические
 - балки
 - обнажения
 - озера
 - ботанические
 - геологические
 - обнажения
 - пещеры
- Памятники природы местного значения**
- ландшафтные
 - ботанические
 - гидрологические
 - геологические
 - озера, пруды
 - обнажения
 - родники, источники
 - пещеры
- Парки-памятники садово-паркового искусства**
- лесопарки
 - дендропарки

- ОХРАНА ЗЕМЕЛЬ**
- Борьба с эрозией:**
- ветровой
 - Посадка деревьев и кустарников на песчаных почвах
 - Полезацинные лесополосы для ослабления воздействия суховея
 - Посадка деревьев и засыпка оврагов
 - Посев трав на смытых почвах
- Противопопзельные мероприятия**
- Рекультивация земель, нарушенных открытой добычей полезных ископаемых и отвалами отработанной породы

- Мелиорация земель**
- Орошение
 - Известкование
 - Гипсование

- ОХРАНА НЕДР**
- Мероприятия по рациональному использованию и охране недр

- ОХРАНА ВОД**
- Обогащение водных ресурсов
 - Каналы
 - Водозащитные дамбы
 - Охрана чистоты поверхностных вод**
 - от естественного загрязнения рек (расчистка и спрямление русел рек)
 - от загрязнения промышленными и хозяйственно-бытовыми сточными водами
 - крупнейшие водоочистные сооружения
 - Охрана чистоты подземных вод**
 - хозяйственно-питьевых
 - лечебных (минеральных, термальных, радоновых)
 - Охрана чистоты морских вод**
 - от загрязнения морским транспортом
 - от загрязнения сточными водами

- ОХРАНА ЧИСТОТЫ АТМОСФЕРНОГО ВОЗДУХА**
- Мероприятия по улучшению качества атмосферного воздуха (планировка и озеленение городов)
 - Совершенствование технологии производства, очистка и улавливание выбросов промышленных предприятий

- ОХРАНА ЛЕСОВ**
- Благоустройство лесов, зеленых зон городов (санитарные рубки, расчистка леса, защита от пожаров)
 - Восстановление лесов на месте вырубленных

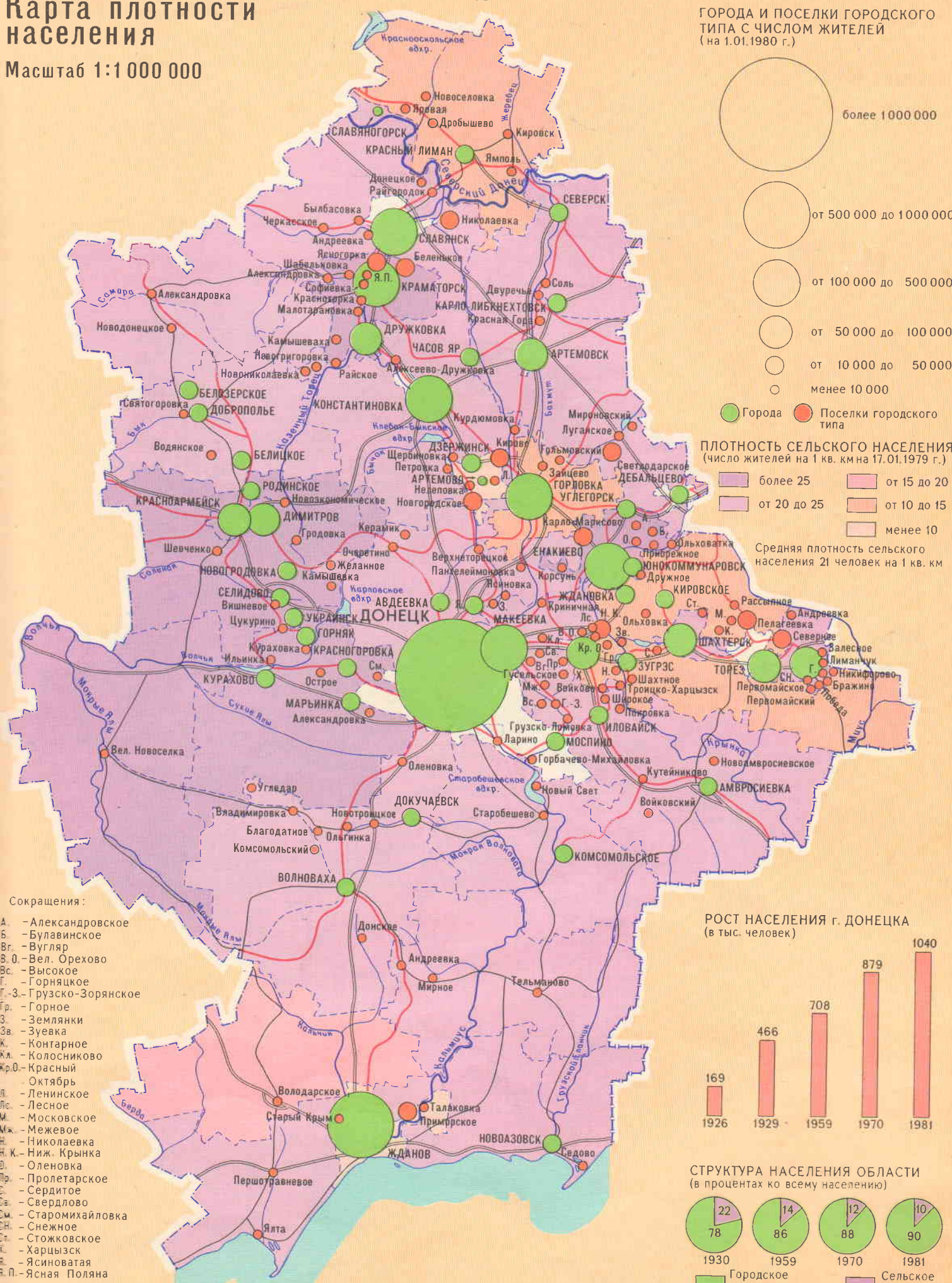
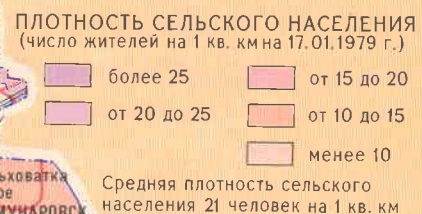
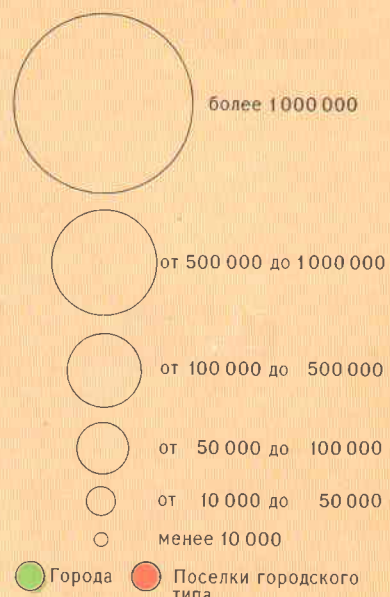
ОХРАНА ЖИВОТНЫХ И РАСТИТЕЛЬНОСТИ в „Красную книгу СССР“ внесены :

- Птицы**
- кроншнеп малый
 - балобан
 - стрепет
 - дрофа
- Растения**
- булатка красная
 - деревий голый
 - калофака волжская
 - пион узколистный
 - тюльпан Шренка
 - ковыль: пушистостебельный, украинский, днепровский

Карта плотности населения

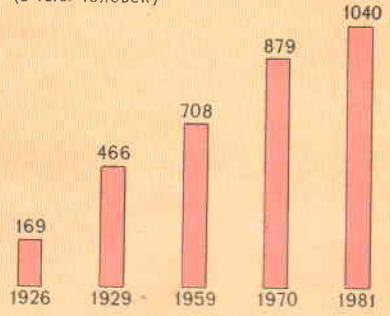
Масштаб 1:1 000 000

ГОРОДА И ПОСЕЛКИ ГОРОДСКОГО ТИПА С ЧИСЛОМ ЖИТЕЛЕЙ (на 1.01.1980 г.)

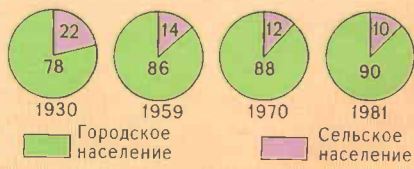


- Сокращения:
- А - Александровское
 - Б - Булавиное
 - Вг - Вугляр
 - В.О. - Вел. Орехово
 - Вс - Высокое
 - Г - Горняцкое
 - Г-З - Грузско-Зорянское
 - Гр - Горное
 - З - Землянки
 - Зв - Зувка
 - К - Контарное
 - Кл - Колосниково
 - Кр.О. - Красный Октябрь
 - Л - Ленинское
 - Ле - Лесное
 - М - Московское
 - Ме - Межевое
 - Н.А. - Николаевка
 - Н.К. - Ниж. Крынка
 - О - Оленовка
 - Пр - Пролетарское
 - С - Сердитое
 - Св - Свердлово
 - См - Старомихайловка
 - Сн - Снежное
 - Ст - Стожковское
 - Х - Харцызск
 - Я - Ясиноватая
 - Я.П. - Ясная Поляна

РОСТ НАСЕЛЕНИЯ г. ДОНЕЦКА (в тыс. человек)



СТРУКТУРА НАСЕЛЕНИЯ ОБЛАСТИ (в процентах ко всему населению)



Территории подчиненные горсоветам (Артемовск, Дебальцево, Донецк, Константиновка, Славянск, Торез)

Экономическая карта

Масштаб 1:1 000 000

ОБРАБАТЫВАЮЩАЯ ПРОМЫШЛЕННОСТЬ

- Черная металлургия
- Цветная металлургия
- Машиностроение и металлообработка
- Химическая
- Промышленность строительных материалов
- Стекольная и фарфоро-фаянсовая
- Легкая
- Пищевая

Примечание. Размеры промышленных пунктов даны по числу жителей в них

ДОБЫВАЮЩАЯ ПРОМЫШЛЕННОСТЬ

- каменного угля
- ртутных руд
- поваренной соли
- доломита
- гипса
- известняка флюсового
- мела
- песков формовочных
- глин огнеупорных
- цементного сырья

⚡ Тепловые электростанции

— Линии электропередачи

— Нефтепроводы

— Газопроводы

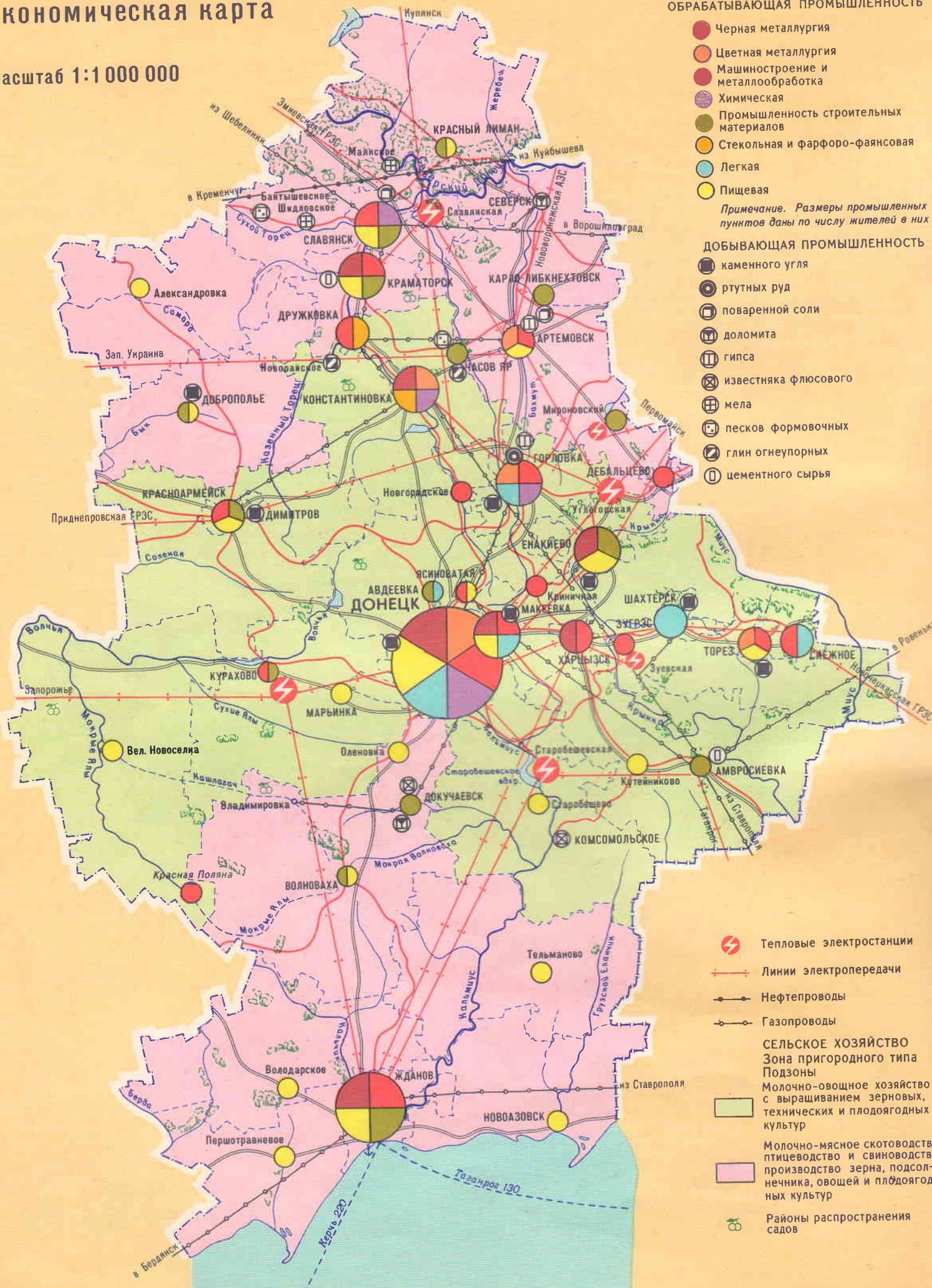
СЕЛЬСКОЕ ХОЗЯЙСТВО

Зона пригородного типа

Подзоны
Молочно-овощное хозяйство с выращиванием зерновых, технических и плодоягодных культур

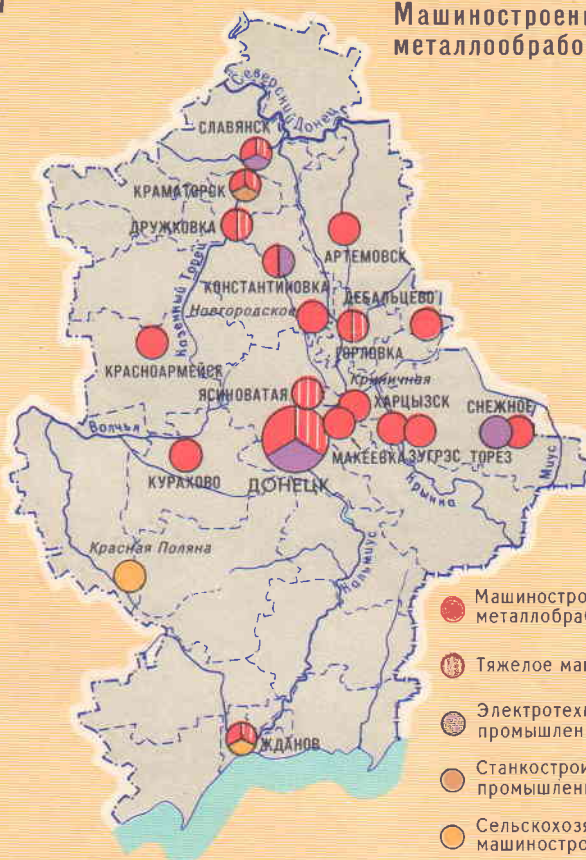
Молочно-мясное скотоводство, птицеводство и свиноводство, производство зерна, подсолнечника, овощей и плодоягодных культур

🌳 Районы распространения садов



Масштаб 1:2 500 000

Черная и цветная металлургия



Промышленность строительных материалов. Стекольная и фарфоро-фаянсовая промышленность

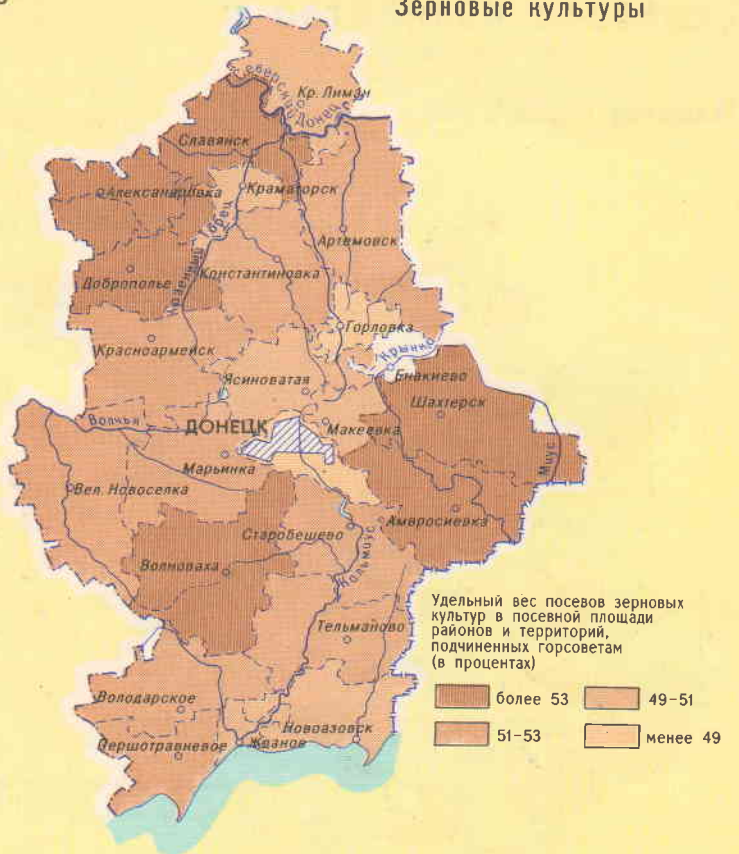
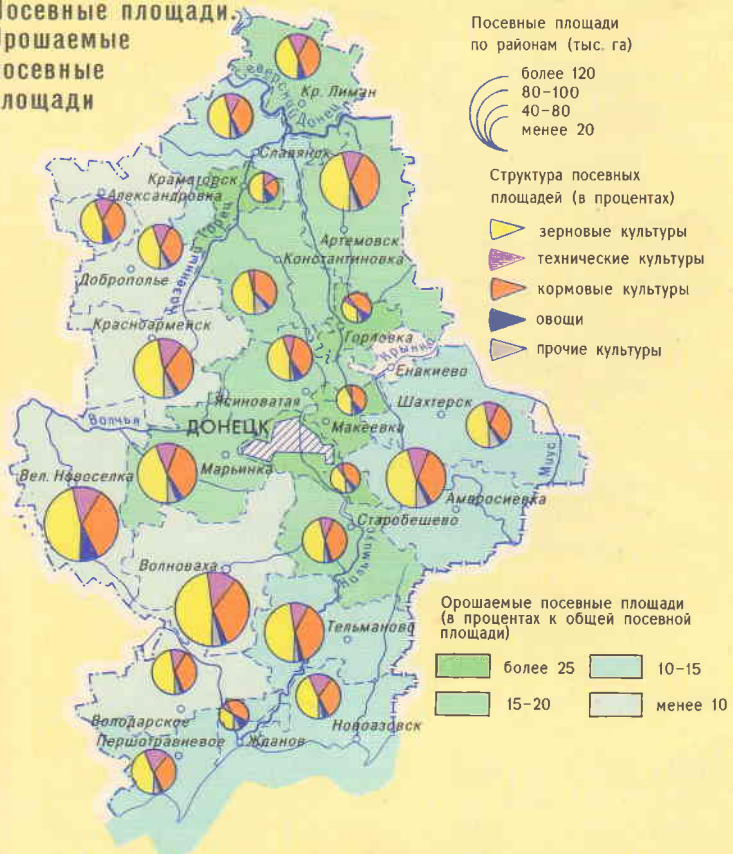


Использование местного сырья

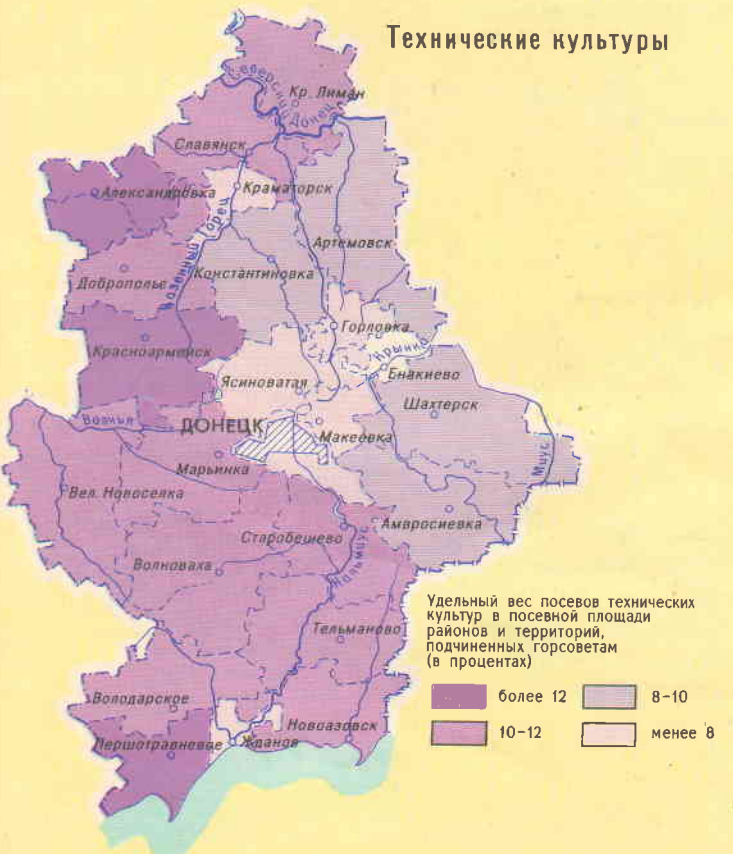


Масштаб 1:2 500 000

Посевные площади. Орошаемые посевные площади



Технические культуры



Овощи. Сады и ягодники



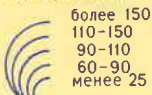
Масштаб 1:2 500 000

Сельскохозяйственные угодья

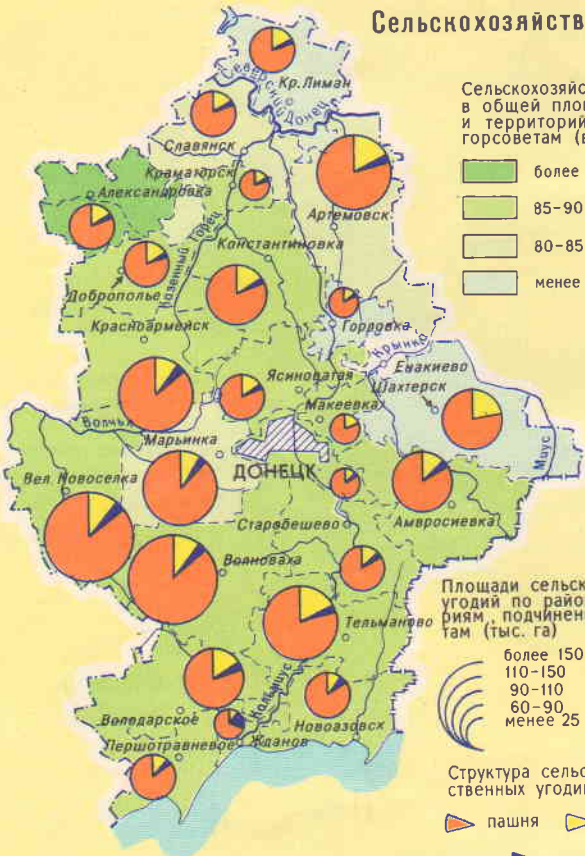
Сельскохозяйственные угодья в общей площади районов и территорий подчиненных горсоветам (в процентах)



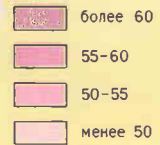
Площади сельскохозяйственных угодий по районам и территориям, подчиненным горсоветам (тыс. га)



Структура сельскохозяйственных угодий



Поголовье крупного рогатого скота на 100 га сельскохозяйственных угодий



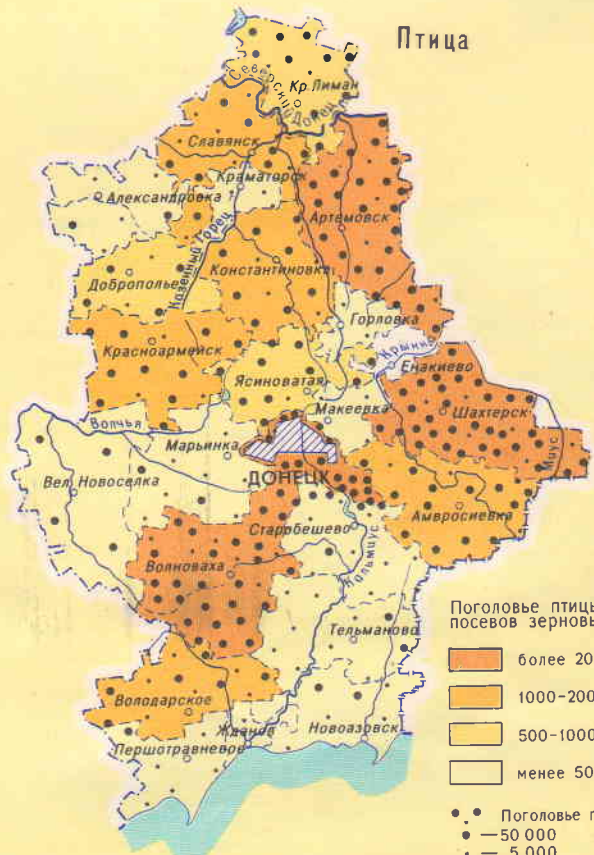
Свиньи



Поголовье свиней на 100 га пашни



Птица



Поголовье птицы на 100 га посевов зерновых культур

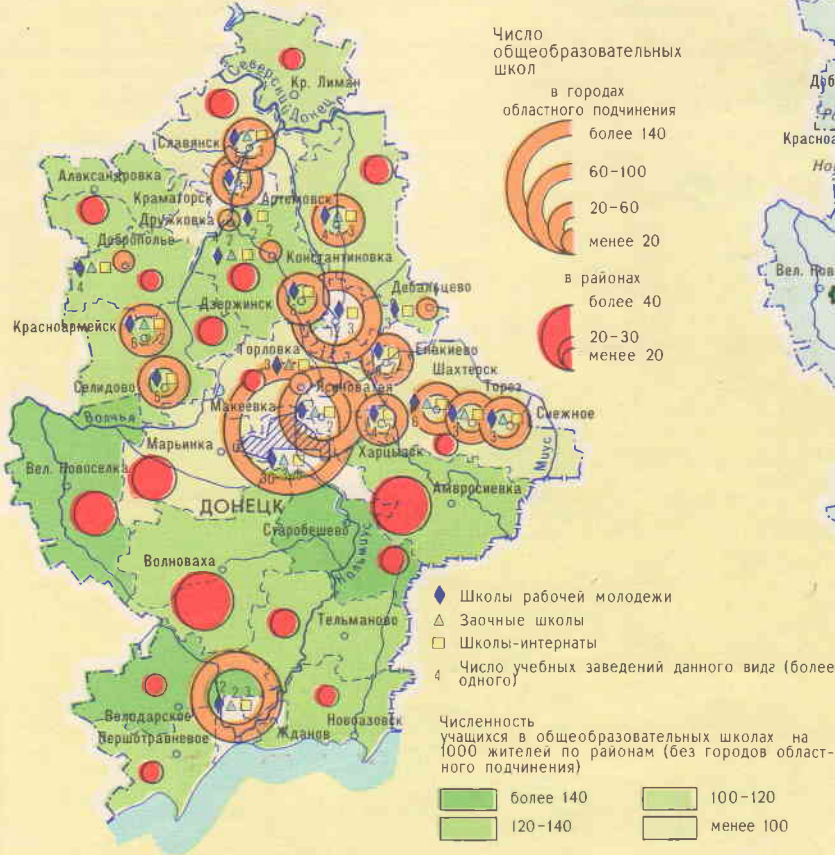


••• Поголовье птицы
 ● — 50 000
 ○ — 5 000

Масштаб 1:2 500 000

Училища профессионально-технического образования

Общеобразовательные школы



Высшие и средние специальные учебные заведения



Туристская карта

Масштаб 1:1 000 000



- С Областной совет по туризму и экскурсиям
- Областная станция юных туристов
- Э Бюро путешествий и экскурсий
- К Туристские клубы
- Туристские базы и гостиницы
- Т Многочисленные достопримечательности (см. текстовое описание)
- ▲ Историко-революционные и исторические памятники, памятные места
- ▲ Памятники и памятные места, связанные с событиями Великой Отечественной войны 1941-1945 гг.
- ▲ Памятники В. И. Ленину
- ▲ Места жизни и деятельности замечательных людей. Памятники замечательным людям
- ▲ Памятник пионеру-подпольщику Васе Носакову
- ▲ Краеведческие музеи
- ▲ Мемориальные музеи
- ▲ Археологические памятники
- ★ Интересные объекты природы
- Источники минеральных вод